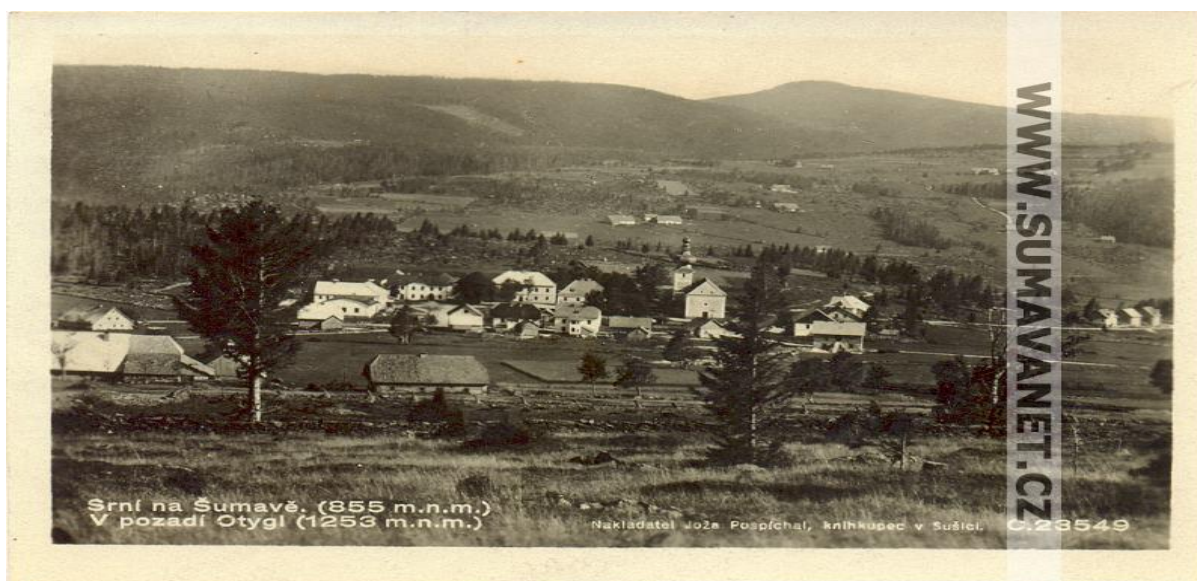
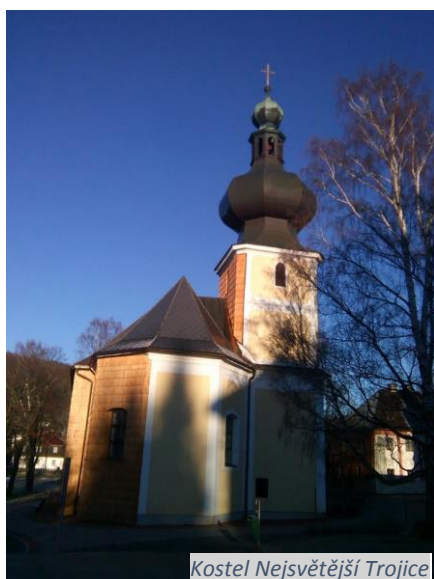


## Srní



Obec vznikla roku 1727 za barona Schmiedla. Její jméno vzniklo po značném množství srnčí zvěře, která se zde zdržovala. Původními obyvateli Srní byli převážně dřevaři, což se přirozeně projevilo i na **místní architektuře**. Dodnes se dochovalo několik typických šumavských roubených domů na kamenné podezdívce, které mají šindelem krytou nejen povalovou střechu, ale i stěny. V novějších dobách proslavil Srní především spisovatel Karel Klostermann, který tu rád pobýval v dodnes zachované tzv. Klostermannově chalupě. Dnešní Srní je především turistické centrum s řadou penzionů i dvěma velkými hotely. V obci najdete poštu, obchod, informační centrum a veřejný internet. Srní je křižovatkou několika turistických tras a můžete odtud vyrazit na řadu různých **cyklovýletů**. V zimě prochází upravovaná **běžecká stopa** téměř středem Srní a okolí nabízí i několik lyžařských vleků.

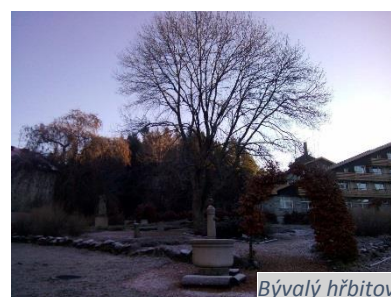
## Kostel Nejsvětější Trojice na Srní



Kostel Nejsvětější Trojice

**Kostel** stojí uprostřed vsi již od roku 1805, kde byl postaven místo původního dřevěného kostelíku z roku 1788. Na místě původního zchátralého kostelíku povolil sám císař František I. stavbu nového kamenného kostela. Základní kámen byl položen 1. května 1804 a stavbu řídil zednický mistr Ferdinand Gruber ze Srní. Blízko kostela se nachází **bývalý srnský hřbitov**. Zde je pochováno mnoho příbuzných i postav z knih Karla Klostermanna. Na původním hřbitově stála i **kaple** postavena roku 1811. Pod její podlahou byli pohřbeni farář Heinrich z Pleinerů, rytíř von Drossau, Wenzel Prinz a Wenzel Pawlik. Poslední pohřeb se zde konal roku 1947, poté hřbitov zpusťl a byl srovnán se zemí. O obnovení památky se postaralo Občanské sdružení

Karel Klostermann. Obnovení proběhlo formou parku s několika obnovenými náhrobkami, s pomníkem padlým v 1. světové válce a s novými prvky vyjadřující smíření národů.



Bývalý hřbitov

## Hauswaldská kaple

**Lesní kaple** se nachází cca 2 km jižně od Srní v lese nedaleko Vchynicko – Tetovského kanálu. O tomto místě se vždy vyprávěly nevídané povídky. Docházelo zde k zázračným uzdravením a byly tu zde zachráněny dvě ženy od útoku medvěda. „Dvě ženy šli jednoho dne na trávu a museli projít částí pralesa, kde jim přes cestu ležely spousty vyvrácených kmenů. Při přelézání jednoho takového kmene s hrůzou spatřily velkého hnědého medvěda, který divoce bručel, cenil zuby a přibližoval se k oběma vyděšeným ženám. V hrůze volali obě o pomoc Matku Boží a utíkaly pryč.



Hauswaldská kaple

Medvěd je pronásledoval, ale obě ženy se zachránily. Z vděčnosti pověsily na kmen stromu skleněný obrázek Sedmibolestné Matky Boží. U tohoto obrázku se pak událo ještě mnoho příhod a zázračných vyléčení.“ **První kaple** zde byla postavena 1820, která byla malá, a proto byla v roce 1860 vybudována nová a větší kaple. Stavba byla ale provedena tak špatně, že po 7 letech zchátrala. Byly konány peněžité sbírky až do roku 1901, kdy byl obnos dostatečný. Stavební místo daroval Josef



Zázračný pramen

Gruber ze Srní, stavební dříví kníže Schwarzenberg, ostatní materiál různí občané ze Srní. Na místě staré kaple byl postaven **železný kříž**. Kaple byla armádou srovnána se zemí v roce 1957. NP Šumava společně s Občanským sdružením Karel Klostermann obnovili toto místo. Slavnostní otevření proběhlo v roce 2006. **Bývalé kaple** dnes připomínají nově přiznané základy. Byl zde vybudovány koryta se zázračnou vodou až k poutnímu místu.

## Antýgl

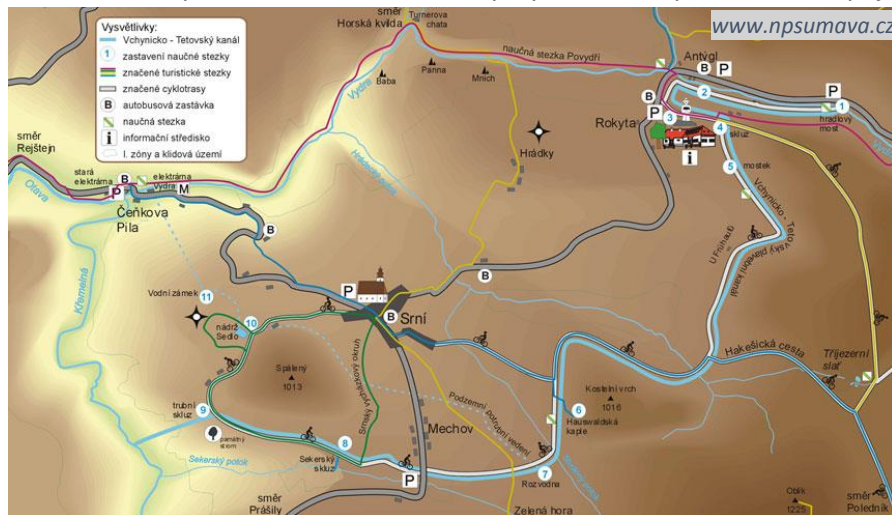
**Bývalý královácký dvorec** v údolí Vydry z počátku 16. století. V letech 1523 – 1818 zde stávala malá sklárna na duté sklo a páteříky (korále na výrobu růženců). Zpočátku měla sklárna jen jednu vanu. V pozdějších dobách zde byl i zájezdní hostinec. Dvorec tvoří skupina roubených i zděných stavení. Rozložitě stavby z 18. století mají polovalbové šindelem kryté střechy, štítů z vyřezávaným bedněním či se skládanou lomenicí. Typickou pro královácké dvorce je **kaplička a zvonička**. Dnes je na Antýglu známý autokemping, občerstvení a prodejna potravin.





## Vchynicko – Tetovský plavební kanál

**Kanál** začíná u řeky Vydry pod bývalou dřevorubeckou osadou Vchynice – Tetov. Současným vlastníkem je Západočeská energetika a.s.. Toto vodní dílo vzniklo v letech 1799 – 1800 podle návrhu stavitele inženýra Josefa Rosenauera a byl vybudován k plavení dříví. Spojoval Vydru s Křemelnou,



aby se obešel nesplavný úsek Vydry. Celý systém se sedmi vodními nádržemi umožňoval po splavnění větších přítoků Vydry dopravu dřeva z vysokých šumavských poloh do Otavy a dále do vnitrozemí. Od roku 1939 slouží část kanálu jako přivaděč vody pro hydroelektrárnu na Čehkově Pile. Dodnes se zachovalo několik

mústků s kamennou klenbou. Vchynicko – Tetovský kanál je technická památka. Začátek kanálu tvoří **hradlový most** zvaný „Rechle“. ([www.npsumava.cz](http://www.npsumava.cz))

### Hradlový most „Rechle“

**Hradlový most** je 72 metrů dlouhý most, který zachytával soustavou tyčí plavené dřevo a směřoval je do Vchynicko – Tetovského kanálu. Přes most vedla silnice z Rokyty na Modravu. Po vybudování nové cesty přes Antýgl ztratil starý most význam a začal chátrat. V roce 2000 se díky spolupráci ZČE a Správy NPŠ dočkal most přesné historické rekonstrukce. Jeho název je odvozený od německého slova Rechen – hrábě. Most leží na začátku bezbariérové trasy vedoucí podél **plavebního kanálu**.



### „Vodní zámek“ a akumulční nádrž Sedlo u Srní



**Vchynicko – Tetovský kanál** je od roku 1942 využíván jako přivaděč vody pro **elektrárnu Vydra**. Voda je podzemním potrubím o délce 3218 m vedena do akumulční nádrže pod Sedelským vrchem poblíž Srní. Voda z nádrže putuje do vyrovnávací komory v tzv. vodním zámku a následně je vedena 900 m dlouhým tlakovým potrubím s převýšením 235 m ke dvěma Francisovým turbínám elektrárny. Elektrárna je dodnes **funkční**.

## Klostermannova vyhlídka u Srní

Ze Srní vede cesta kolem tzv. Klostermannovy chalupy, která je ukázkou dochované šumavské architektury. Zde často pobýval Karel Klostermann u svých příbuzných a byla tu natáčena i známá trilogie Pod jezevčí skálou, Za trnkovým keřem a Na pytlácké stezce. Klostermannova vyhlídka je o necelý kilometr dál. Odtud je nádherný výhled do údolí řek Vydry a Křemelné. Na protější stráni jsou vidět Dračí skály.

## Dračí skály

Zajímavý skalní útvar zvaný Dračí skály leží asi 3 km jihozápadně od Rejštejna nad silnicí na Modravu nad pravým břehem údolí Otavy. Jedná se o skalní lokalitu se zajímavě tvarovanými skalními útesy, které se tyčí vysoko nad silnicí i řekou. Vytvářejí romantickou kulisu zdejší přírodní scenerie. Dobře jsou viditelné při pohledu z Klostermannovy vyhlídky u Srní. Z jejich vrcholku je pěkný výhled do údolí Otavy směrem k Čeňkově pile. Přístup sem umožňuje trasa červené značky ze Srní (Rejštejna) - asi 2,5 km. ([www.turistika.cz](http://www.turistika.cz))



## Turnerova chata, Klostermannův most



**Turnerova chata** je jediná veřejně přístupná chata v I. zóně NP Šumava. Nachází se na břehu řeky Vydry. Kolem chaty vede naučná stezka Povydrří, která je dlouhá 7,5 km. Cesta k chatě vede buď z Čeňkovy Pily (mírné stoupání), nebo z Antýglu (povolné klesání). Na Turnerově chatě se lze ubytovat nebo jen občerstvit.

Stezka je jen pro pěší, platí zde zákaz jízdy cyklistům i autům. přibližně 1 km od Turnerovy chaty směrem na Antýgl stojí od roku 2012 nově postavený **Klostermannův most**. Tento most byl postaven na místě, kde již dříve stával most, který spojoval obě strany řeky Vydry. Kousek od mostu stojí zřetelné zbytky **Hálkovy chaty**. Ta byla jedinou turistickou chatou před rokem 1938.



## Návštěvnické centrum Srní – výběh s vlky



Pasivní dům, kde je energie získávána z obnovitelných zdrojů, je věnován expozici šelem. Jsou zde ovládací kamery, kde návštěvníci mohou sledovat vlky. Výběh s vlky má rozlohu 3 ha a uprostřed něj vede dlouhá lávka, která je vyvýšená 3 – 4 m na terénu. Vede zde i naučná stezka.

## Tříjezerní slať, Oblík, Poledník

Malé horské vrchoviště Tříjezerní slať se nachází pod jihovýchodním svahem Oblíku. Leží v nadmořské výšce 1066 m a je to vrchoviště prameništěního typu. Krátká naučná stezka s informačním panelem u vstupu umožňuje pohodlnou prohlídku živé části slati s jezírky. Naučná stezka je v provozu od roku 1979. Skalnatý vrch Oblík s nadmořskou výškou 1225 m se nachází nedaleko Tříjezerní slati. Nabízí nádherný rozhled po šumavských kopcích. Polední hora ležící 1315 m n. m., se nachází nad jezerní stěnou nad obcí Prášíly. Rozhledna je vysoká 37 metrů a na vyhlídkovou plošinu vede 227 schodů. Věž byla vybudována v 60. letech 20. století. Objekt sloužil jako základna pro sledování leteckého a pozemního provozu v sousedním Německu a jako odposlechová stanice a rušička televizního i radiového signálu vysílačů umístěných za našimi hranicemi. Po roce 1989 vojáci věž opustili a ta chátrala. Poté objekt odkoupil NP Šumava a začalo přestavění na vyhlídkovou plošinu. Ostatní objekty byly zbourány. Dnes je to velmi vyhledávané místo.



Poledník